

УТВЕРЖДАЮ  Г. В. МеламедРуководитель управления
государственной охраны
объектов культурного
наследия Нижегородской
области_____
(дата)**АКТ
ТЕХНИЧЕСКОГО СОСТОЯНИЯ ОБЪЕКТА КУЛЬТУРНОГО НАСЛЕДИЯ**

№ 33

г. Нижний Новгород
(место составления акта)"25" октября 2022 г.
(дата составления акта)

Мною, Бочеговым Александром Алексеевичем, главным специалистом отдела государственной охраны и учета объектов культурного наследия
(ФИО, должность)

управления государственной охраны объектов культурного наследия Нижегородской области, составлен настоящий акт о произведенном техническом осмотре объекта культурного наследия регионального значения «Дом, в котором с 1917 г. находился Совет рабочих, солдатских и крестьянских депутатов Макарьевского уезда» (документ о включении объекта в единый государственный реестр объектов культурного наследия (памятников истории и культуры) народов Российской Федерации: Решение Горьковского областного Совета народных депутатов от 3 ноября 1983 г. №559 (Нижегородская область, Лысковский район, г. Лысково, ул. Малая Советская, 7).

(категория, наименование, адрес местоположения объекта культурного наследия)
(далее – Объект).

1. ОБЩИЕ СВЕДЕНИЯ ОБ ОБЪЕКТЕ

Краткие сведения об истории возникновения Объекта (связанных с ним исторических событиях), описание Объекта:

«Дом, в котором с 1917 года находился Совет рабочих, солдатских и крестьянских депутатов Макарьевского уезда» расположен в г. Лысково, Лысковского района, Нижегородской области, на улице Малая Советская, 7. Является объектом культурного наследия регионального значения. Вид объекта – памятник.

Современная нумерация объединяет два отдельных здания – дом И.П. Аникина и здание уездной земской управы, поставленных вплотную друг к другу.

На плане Лыскова начала 1860-х годов оба здания показаны как каменные. Их конфигурация и габариты соответствуют существующим. Дом богатого лесопромышленника И.П. Аникина с торговыми или складскими помещениями на первом этаже занимал рядовое положение в застройке ул. Стоялой (ныне ул. Большая Советская). Земельный участок на углу квартала с Г-образным в плане каменным сооружением принадлежал графине А.Г. Толстой, наследнице князя Г.А. Грузинского. Подворная опись

1870 года фиксирует находящиеся на этом месте каменные лавки, что отвечает расположению в оживленной торговой зоне Нижнего базара. В ходе работ в начале XX века архитектурный облик здания был обновлен и приобрел актуальные для того времени черты рационалистического модерна.

В марте 1918 года земская управа окончательно прекратила свою деятельность. Ее функции перешли к исполкому уездного совета. В здании земской управы разместились некоторые из его учреждений: отдел финансов, отдел здравоохранения, отдел по управлению церковным имуществом, комиссия по делам беженцев. С 1920 по 1929 годы Лысковский уездный комитет ВКП(б) находился в здании бывшей земской управы, в связи с чем на здании была установлена мемориальная доска (не сохранилась). В советский период здесь располагались различные учреждения. Одним из последних, в 1980-е годы, был городской народный суд.

В середине XX века здание земской управы было соединено с домом И.П. Аникина по обоим этажам. Изменена внутренняя планировка, возведены новые перегородки, пробиты дверные проемы. В 1960-е годы к южному фасаду был пристроен кирпичный объем лестничной клетки. На правом фланге северного фасада пробит крупный дверной проем. Утрачены декоративные решетки над аттиками. С середины 1990-х годов здания пустуют.

Дом И.П. Аникина выполнен в формах академической эклектики. Здание уездной земской управы является ярким образцом модерна.

В настоящее время они находятся в аварийном состоянии. В часть помещений доступ ограничен.

2. ТЕХНИЧЕСКОЕ СОСТОЯНИЕ ОБЪЕКТА

В результате осмотра технического состояния Объекта установлено следующее:

2.1. Состояние внешних конструктивных и декоративных элементов Объекта:

а) стены подвальных помещений, фундаменты:

Фундамент здания кирпичный, из красного полнотелого керамического кирпича на известковом растворе, ленточный.

Общее состояние удовлетворительное.

б) цоколи и отмостки:

Цоколь выступающий, из красного полнотелого керамического кирпича на известковом растворе, оштукатурен и окрашен.

Наблюдаются дефекты: трещины (фото №7-9,12), сколы, деструкция кирпичной кладки (фото №3,12,13,16,17), отслоение штукатурного и окрасочного слоев (фото №3,5,7-9,12,13,16,17), следы замачивания (фото №17).

Общее состояние неудовлетворительное.

Отмостка: покрытие – грунт.

Наблюдаются дефекты: произрастание стихийной растительности (фото №1-3,5-14,16), скопление строительного и бытового мусора (фото №1,7,9,12,14,16,17).

Общее состояние неудовлетворительное.

в) стены наружные:

Стены выполнены из красного полнотелого керамического кирпича, оштукатурены и окрашены.

Наблюдаются дефекты: трещины (фото №1-12,14,16), сколы, деструкция в кирпичной кладке (фото №1,2,4,5,7-12,14-17), отслоение штукатурного и окрасочного

слоев (фото №1-17), обрушение участка стены (фото №16), следы замачивания (фото №1,2,4-6,8-10,13-15,17), биопоражения (фото №8-10,13,16).

Общее состояние неудовлетворительное.

г) входные лестницы (площадки, ступени): отсутствуют.

д) крыша (стропила, обрешетка, кровля, водосточные желоба и трубы):

Крыша участками вальмовая, участками – двускатная. Покрытие – асбестоцементные волнистые листы (шифер) (фото №10,11).

Деревянная стропильно-балочная система.

На кровле установлены водостоки (фото №1,2,5,6,8,13).

Наблюдаются дефекты: частичная или полная утрата водостоков (фото №1,2,4-11,13), обрушение кровельной конструкции (фото №4,8,10,15), произрастание растительности (фото №1,4,5,8-10).

Общее состояние неудовлетворительное, участками аварийное.

е) главы, шатры, купола (их конструкции и покрытие): отсутствуют.

ж) декоративные элементы фасадов (облицовка, окраска и т.д.):

Стены дома И.П. Аникина окрашены в светло-абрикосовый цвет (элементы декора подчеркнуты белым цветом) и завершены высоким многообломным карнизом с сухариками. В уровне межэтажного перекрытия проходит профилированная тяга, в основании окон второго этажа – узкий пояс. Внешний северо-западный угол здания выделен обратной раскреповкой с рустовкой по второму этажу. Главный фасад решен в пять световых осей. Окна обрамлены узкими профилированными наличниками. На втором этаже их дополняют небольшие лучковые сандрики и лежащие прямоугольные филенки в подоконьях.

Угловая часть здания уездной земской управы между северным и восточным крыльями здания скошена и выделена легкой раскреповкой. Внешние углы закреплены лопатками. Стены, в основании которых лежит невысокий выступающий цоколь, разделены двойным профилированным поясом в уровне межэтажного перекрытия и завершены антаблементом. Последний включает плоский карниз большого выноса и поддерживающую часть, которая состоит из выкружки и полуваля.

Оба уличных фасада (в двенадцать световых осей по восточному фасаду и в девять световых осей по северному фасаду) равнозначны. Их симметричная композиция построена одинаково, несмотря на разное количество световых осей. Центральная часть (в две оси по восточному фасаду и в три оси по северному фасаду) выделена двумя раскреповками. Между тумбами возвышаются лучковые аттики, дополненные небольшими козырьками той же формы, опирающимися на кронштейны. Стена между раскреповками, лишенная карниза, имеет пологое лучковое завершение. Парадный вход размещен по центру восточного фасада, между правой парой лопаток. Скошенная угловая часть здания, акцентированная балконом, также завершена аттиком со слуховым окном и двумя высокими тумбами. Угол поддерживают контрфорсы.

Декор имеет плоскостной характер и строится на сочетании вертикальных и горизонтальных элементов. Прямоугольные окна первого этажа обрамлены узкими наличниками. В основании проемов проходит плоский пояс, в верхней части – широкая декоративная лента из пяти горизонтальных желобков. Окна второго этажа с лучковыми перемычками дополнены профилированными полуналичниками, прямыми сандриками и небольшими подоконными фартуками. Боковины полуналичников соединены пояском, проходящим чуть выше середины высоты окон. Этот характерный для модерна прием формирует на фасаде непрерывный зигзагообразный контур. Поле стены по центру северного фасада (в верхней части) сохранило разрезку на квадраты, которая имитирует

керамическую плитку. Окна раскреповок имеют особые обрамления: соосные проемы объединены вытянутыми стойками, верхние углы окон первого этажа украшены растительным декором, в подоконьях выполнена разрезка на квадраты. Проем выхода на балкон обрамлен широким наличником с продольными желобками. Над проемом вплотную к карнизу помещена лежащая ниша с закругленными нижними углами. Ее заполнение имитирует мелкую квадратную плитку.

Наблюдаются дефекты: сколы, деструкция кирпичной кладки декоративных элементов, участки утраты декора (фото №1-17), отслоение штукатурного и окрасочного слоев (фото №1-17), следы замачивания (фото №1,2,4-10,17), биопоражения (фото №8,10,17).

Общее состояние неудовлетворительное.

2.2. Состояние внутренних архитектурно-конструктивных и декоративных элементов Объекта:

а) перекрытия (межэтажные, чердачные):

Перекрытия деревянные по деревянным балкам (фото №25,31), своды Монье (фото №39,41).

Наблюдаются дефекты: биопоражение (фото №25,30,31), разрушение части перекрытий (фото №15,25,30,31), отслоение окрасочного слоя (фото №39,41), следы замачивания (фото №39,41).

Потолки оштукатурены по дранке, окрашены.

Наблюдаются дефекты: отслоение штукатурного и окрасочного слоев (фото №18,19,22-27,29-32,35,38,42-49), трещины (фото №18,19,24,25,29-32,35,38,44-48), участки утраты штукатурного слоя вплоть до дранки, участки обрушения дранки (фото №18,19,24,25,29-32,35,38,45-48), следы замачивания (фото №22-25,27,29-32,35,42-49), биопоражения (фото №23,24,30-32,48).

Общее состояние неудовлетворительное, местами – аварийное.

б) стены внутренние:

Стены кирпичные, из красного полнотелого керамического кирпича на известковом растворе, оштукатурены и окрашены.

Наблюдаются дефекты: отслоение штукатурного и окрасочного слоев (фото №1-49), трещины, участки утраты штукатурного и окрасочного слоев (фото №19,26,28-32,36,38,40,44,47), следы замачивания (фото №19-21,24,25,29,30,32,38,39,41,43-49), биопоражения (фото №24,25,29).

Общее состояние неудовлетворительное.

в) межкомнатные перегородки:

Деревянные, оштукатуренные по дранке, окрашены.

Наблюдаются дефекты: отслоение штукатурного и окрасочного слоев (фото №20,22,23,25,27,29-32,34,35,42,44-50), трещины (фото №27,30,31,42,44-50), участки утраты штукатурного и окрасочного слоев вплоть до дранки (фото №30-32,42,44-50), участки деструкции перегородок (фото №37,42,44-50), рассыхание, коробление древесины (фото №37,42,44-50), следы замачивания (фото №22,23,30,31,42,44-49).

Общее состояние неудовлетворительное.

г) столбы, колонны: отсутствуют.

д) полы:

Полы деревянные. В части помещений покрыты деревянным настилом (фото №20,21,42,49), в части помещений – плиткой (фото №46,47), в части помещений отсутствует покрытие (фото №36-38,40,42-45,50).

Наблюдаются дефекты: рассыхание, коробление древесины (фото №20,21,42,49), участки утраты покрытия (фото №46,47,49), скопление бытового и строительного мусора (фото №18,19,21,23,24,26-30,32-34,36-40,42-50).

Общее состояние неудовлетворительное.

е) дверные и оконные проемы, их заполнения:

Дверные проемы.

В восточной части вход прямоугольной формы, заколочен (фото №1,5).

В северо-западной части вход прямоугольной формы, заколочен (фото №10).

В юго-западной части дополнительный вход прямоугольной формы. Заполнение – одностворчатая деревянная дверь (фото №11,12).

В северо-восточной части дополнительный вход прямоугольной формы. Заполнение – одностворчатая деревянная дверь (фото №13,14).

В юго-западной части дополнительный вход прямоугольной формы (фото №14,16).

В западной части дополнительный вход прямоугольной формы (фото №16).

Внутренние дверные проемы прямоугольной формы. Заполнение – одностворчатые деревянные двери (фото №19,37,39), одностворчатые деревянные филенчатые двери (фото №36,39,48,50).

Дверные проемы прямоугольной формы, не имеющие заполнения (фото №21,23,24,26,28,30,32,33,38,45,46,49).

Часть дверных проемов заложена (фото №22,24,27,30,32).

Наблюдаются дефекты: рассыхание, коробление древесины (фото №1,2,19,28,36,37,39,50), утрата части заполнения (фото №1,2,28,37,39,45,46,48,50), деструкция дверных проемов (фото №16,28,33,37,48,50).

Общее состояние неудовлетворительное.

Оконные проемы.

Оконные проемы первого этажа прямоугольной формы. Заполнение – деревянные рамы с расстекловкой на девять частей (фото №14,16,17), большая часть оконных проемов заколочена и закрыта металлическими листами (фото №1,5-12).

Оконный проем первого этажа прямоугольной формы с лучковым завершением, заложен (фото №13).

Оконные проемы второго этажа прямоугольной формы с лучковым завершением. Заполнение – деревянные рамы с расстекловкой на девять частей (фото №1-2,4-10,13-15,17), часть оконных проемов заколочены (фото №10,11,12).

Оконный проем второго этажа прямоугольной формы без заполнения (фото №15).

Оконный проем прямоугольной формы. Заполнение – деревянная рама (фото №26).

Наблюдаются дефекты: отслоение штукатурного и окрасочного слоев (фото №1,2,4-17,20,21,24,27,39,43,44,46-49), коробление, рассыхание древесины оконных рам (фото №1,2,4-17,20,21,24,27,39,43,44,46-49), утрата части заполнения (фото №1,2,4-17,20,21,24,27,39,43,44,46-49), деструкция оконных проемов (фото №11,12,15,17).

Общее состояние неудовлетворительное.

ж) лестницы:

Лестница двухмаршевая в помещения второго этажа в восточной части здания, бетонная по металлическим косоурам с прямоугольными ступенями с подступенком (фото №40,41)

Наблюдаются дефекты: потертости в ходовых местах, сколы, трещины, участки деструкции и утраты лестничного марша (фото №40,41).

Общее состояние неудовлетворительное.

з) декоративные элементы интерьеров:

Помещения первого этажа декорированы потолочными тягами (фото №19).

Наблюдаются дефекты: отслоение окрасочного слоя (фото №19).

Общее состояние удовлетворительное.

и) произведения живописи (материал, сюжет): отсутствуют.

к) предметы декоративно-прикладного искусства: отсутствуют.

л) инженерные коммуникации:

Вентиляция: естественная.

Здание отключено от городских сетей.

2.3. Состояние территории, прилегающей к Объекту (элементы благоустройства, малые архитектурные формы, ворота и ограда):

Дом, в котором с 1917 года находился Совет рабочих, солдатских и крестьянских депутатов Макарьевского уезда, расположен в г. Лысково, Лысковского района, Нижегородской области, на улице Малая Советская, 7.

Восточным фасадом здание обращено на улицу Малая Советская, северо-западным фасадом – на улицу Большая Советская, юго-западным фасадом – на боковой фасад дома №45 по улице Большая Советская, юго-восточным – на дворовой фасад дома №9 по улице Малая Советская, западным фасадом – на дворовой фасад дома №9 по улице Малая Советская. Территория огорожена металлическим забором (фото №6,10,11).

Территория вокруг объекта благоустроена: асфальтовое покрытие дорожек, грунтовое покрытие проездов. Рельеф участка спокойный.

Наблюдаются дефекты: скопление строительного и бытового мусора (фото №1,7,9,12,14,16,17), произрастает стихийная растительность (фото №1,2,5-10,13,14,16).

Общее состояние неудовлетворительное.

Приложение:

- планы фотофиксации – на 2 л. в 1 экз.

- фотофиксация Объекта – на 25 л. в 1 экз.

- технический паспорт объекта – на 22 л. в 1 экз.

- состав (перечень) видов работ по сохранению Объекта – на 2 л. в 1 экз.

Составитель
акта:

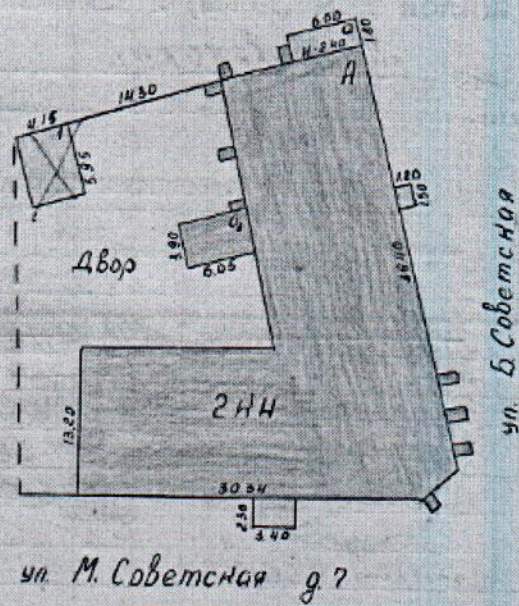
Главный специалист отдела государственной охраны и учета
объектов культурного наследия Нижегородской области

(должность)

Бочегов Александр
Алексеевич

Таш / Ташбова ИИ

II. ПЛАН ЗЕМЕЛЬНОГО УЧАСТКА



Масштаб —————

| | |
|--------------|---------|
| Дата записи | |
| Дата записи | 1/10/88 |
| Дата записи | |
| Дата записи | 1/10/88 |
| Наименование | |
| Этажность | |
| № | 2 |
| № | 3 |
| Судья | |
| Подпись | |

III. ЭКСПЛИКАЦИЯ ЗЕМЕЛЬНОГО УЧАСТКА (В КВ. М)

| № участка | Площадь участка | | | | Незастроенная площадь | | | | | | | | | |
|-----------|-----------------|----------------------------|-------------|----------|-----------------------|--------------|------------------|----------------------|------------|-------|---------------------------|--------------------|--------------------------|----------|
| | по документам | по факт. числ. пользования | в том числе | | асфальт. покрытия | | прочие замощения | площадки (оборудов.) | | грунт | под зелеными насаждениями | | | |
| | | | заст. | не заст. | проезда | трот. дорож. | | детские | спортивные | | придворные скверы | газоны с деревьями | газоны, цветники, клумбы | площадки |
| 2 | 3 | 4 | 5 | 6 | 7 | 8 | 9 | 10 | 11 | 12 | 13 | 14 | 15 | |
| 2-11 | 1210 | 814.0 | 395.0 | | | | | | | | | | | |
| 2-10 | 1210 | 802 | 418 | | | | | | | | | | | |

IV. УБОРОЧНАЯ ПЛОЩАДЬ (В КВ. М)

| № участка | Дворовая территория | | | | | | | | Улицный тротуар | | | | Кроме того прочие проезды | |
|-----------|---------------------|-------------|--------------|--------|-----------|----------------------|-------|--------------------|-----------------|---------|--------------------|-------|---------------------------|-----------------|
| | всего | в том числе | | | | площадки (оборудов.) | грунт | зеленые насаждения | всего | асфальт | зеленые насаждения | грунт | асфальт | прочие покрытия |
| | | проезда | трот. дорож. | прочие | замощения | | | | | | | | | |
| 2 | 3 | 4 | 5 | 6 | 7 | 8 | 9 | 10 | 11 | 12 | 13 | 14 | 15 | 16 |
| 2-11 | 3814 | | | | | | | | | | | | | |

V. ОЦЕНКА СЛУЖЕБНЫХ СТРОЕНИЙ, ДВОРОВЫХ СООРУЖЕНИЙ И ЗАМОЩЕНИЯ

| Наименование | Описание конструктивных элементов и их удельные веса | | | | | | | | | | | | | | № сборника № таблицы | Единица измерения | Удельный вес | Стоимость в руб. с НДС | Стоимость в руб. без НДС | Итого % | Действительная стоимость в руб. Погреш. в коп. резонанс в руб/бл. |
|--------------|--|---------------------|------------|--------|------|--------|-------------------|-------------------------|---------------|----|----|----|----|----|----------------------|-------------------|--------------|------------------------|--------------------------|---------|---|
| | Фундамент | стены и перегородки | перекрытия | кровля | полы | проемы | отделочные работы | электрическое освещение | прочие работы | | | | | | | | | | | | |
| 3 | 4 | 5 | 6 | 7 | 8 | 9 | 10 | 11 | 12 | 13 | 14 | 15 | 16 | 17 | 18 | 19 | 20 | 21 | 22 | 23 | |
| Участки 2-11 | 10 | 33 | | 16 | 13 | 5 | 5 | 5 | 9 | | | | | | | | | | | | |
| Участки 2-10 | | | | | | | | | | | | | | | | | | | | | |

(продолжение см. на обороте)

ТЕХНИЧЕСКИЙ ПАСПОРТ

Этот дом № 4 литер А
ул. Сокольская ул. (пер.)
Мелюво район Масловский

Кварт. № _____
 Инвент. № _____
 Шифр (фонд) _____

I. ОБЩИЕ СВЕДЕНИЯ

Имя проекта _____
 переоборудовано в _____ году
 надстроено _____ году
 сведения капитального ремонта _____

Возле того, имеется: подвал, цокольный этаж, мезонин, мезонин (подчеркнуть)
 лестниц _____ шт., их уборочная площадь _____ кв. м.
 Общая площадь общих коридоров и мест общего пользования _____ кв. м.
 внутренняя высота помещений 3.15 м. Объем 4000 куб. м.
 полезная площадь дома 1269.9 кв. м.
 Жилые помещения: полезная площадь _____ кв. м.
 в том числе жилой площади _____ кв. м.
 Средняя площадь квартиры _____ кв. м.

РАСПРЕДЕЛЕНИЕ ЖИЛОЙ ПЛОЩАДИ

| Жилая площадь находится | Количество | | Жилая площадь | Распределение | | | | | |
|--|--------------|--------------|---------------|---------------|--------------|-----------------|--------------|--------------|-----------------|
| | жилых кварт. | жилых комнат | | Текущие | | | изменения | | |
| | | | | жилых кварт. | жилых комнат | жилых помещений | жилых кварт. | жилых комнат | жилых помещений |
| 2 | 3 | 4 | 5 | 6 | 7 | 8 | 9 | 10 | 11 |
| квартирах | | | | | | | | | |
| помещения, коридоры, сист. общедомовых | | | | | | | | | |
| уборочная жилая площадь | | | | | | | | | |
| закрытая жилая площадь | | | | | | | | | |

ИЗ ОБЩЕГО ЧИСЛА ЖИЛОЙ ПЛОЩАДИ НАХОДИТСЯ

| в мансардах | в подвалах | в цокольных этажах | в бараках |
|-------------|------------|--------------------|-----------|
| | | | |

ДЕЛЕНИЕ КВАРТИР ПО ЧИСЛУ КОМНАТ (БЕЗ ОБЩЕЖИТ. И КОРРИДОР. СИСТЕМ)

| Квартиры | Число квартир | Их жилая площадь | Распределение | | | |
|---------------------|---------------|------------------|---------------|------------------|---------------|------------------|
| | | | Число квартир | их жилая площадь | число квартир | их жилая площадь |
| 2 | 3 | 4 | 5 | 6 | 7 | 8 |
| однокомнатные | | | | | | |
| двухкомнатные | | | | | | |
| трехкомнатные | | | | | | |
| четырёхкомнатные | | | | | | |
| пятикомнатные | | | | | | |
| шестикомнатные | | | | | | |
| семь и более комнат | | | | | | |
| Всего: | | | | | | |

II. БЛАГОУСТРОЙСТВО ЖИЛОЙ ПЛОЩАДИ (КВ. М)

| № | Классификация | | Отопление | | | | | | | | | | Ванна | | | | Горячее водоснабж. | | Газоснабж. | | Напряжение электросети | | | | | |
|---|---------------|-----------|-------------|--------|-------------|--------|---------------------|---------|-----------------------------|---------|-------------------|---------|------------|---|---------------------|---------------------------|--------------------|------------|------------|----------|------------------------|------|------------|----------|-------------------|---------|
| | Вид | Местность | Центральная | Прочие | Центральное | | | | | | | | Калориферы | С горячей водоснабж. с газовыми котлами | С дренажами котлами | Без котлов в горячей воде | от колонок | центральн. | баллоны | централ. | Муниципальной | Лифт | Напряжение | закрытие | | |
| | | | | | от ЛПВ | от ТЭЦ | от собств. котельн. | | от групп или квар. котельн. | | на тверд. топлив. | на газе | | | | | | | | | | | | | на тверд. топлив. | на газе |
| | | | | | | | на тверд. топлив. | на газе | на тверд. топлив. | на газе | | | | | | | | | | | | | | | | |
| 2 | 3 | 4 | 5 | 6 | 7 | 8 | 9 | 10 | 11 | 12 | 13 | 14 | 15 | 16 | 17 | 18 | 19 | 20 | 21 | 22 | 23 | 24 | 25 | 26 | | |
| 1 | Б/д | | | | | да | | | | | | | | | | | | | | | | | | да | | |
| 2 | Б/д | | | | | да | | | | | | | | | | | | | | | | | | да | | |

III. ИСЧИСЛЕНИЕ ПЛОЩАДЕЙ И ОБЪЕМОВ ОСНОВНОЙ И ОТДЕЛЬНЫХ ЧАСТЕЙ СТРОЕНИЯ И ПРИСТРОЕК

| № | Наименование | Формулы для подсчета площадей по наружному обмеру | Площадь | Высота | Объем |
|---|----------------|---|---------|--------|----------|
| | | | (кв. м) | (м) | (куб. м) |
| 1 | 2 | 3 | 4 | 5 | 6 |
| 1 | основная часть | | 168.6 | 9.50 | 1452 |
| 2 | пристройка | | 11.9 | 2.40 | 29 |
| 3 | ~ " ~ | | 23.6 | 7.0 | 165 |
| 4 | подвал | | 149.0 | 2.05 | 313 |
| 5 | прильцо | | 8.8 | - | - |
| 6 | ~ " ~ | | 1.8 | - | - |
| | | | | | 4959 |

IV. ОПИСАНИЕ КОНСТРУКТИВНЫХ ЭЛЕМЕНТОВ И ОПРЕДЕЛЕНИЕ ИЗНОСА ЖИЛОГО ДОМА

Группа капитальности: красное Сборник № 858
 Вид внутренней отделки: красное Таблица № 858

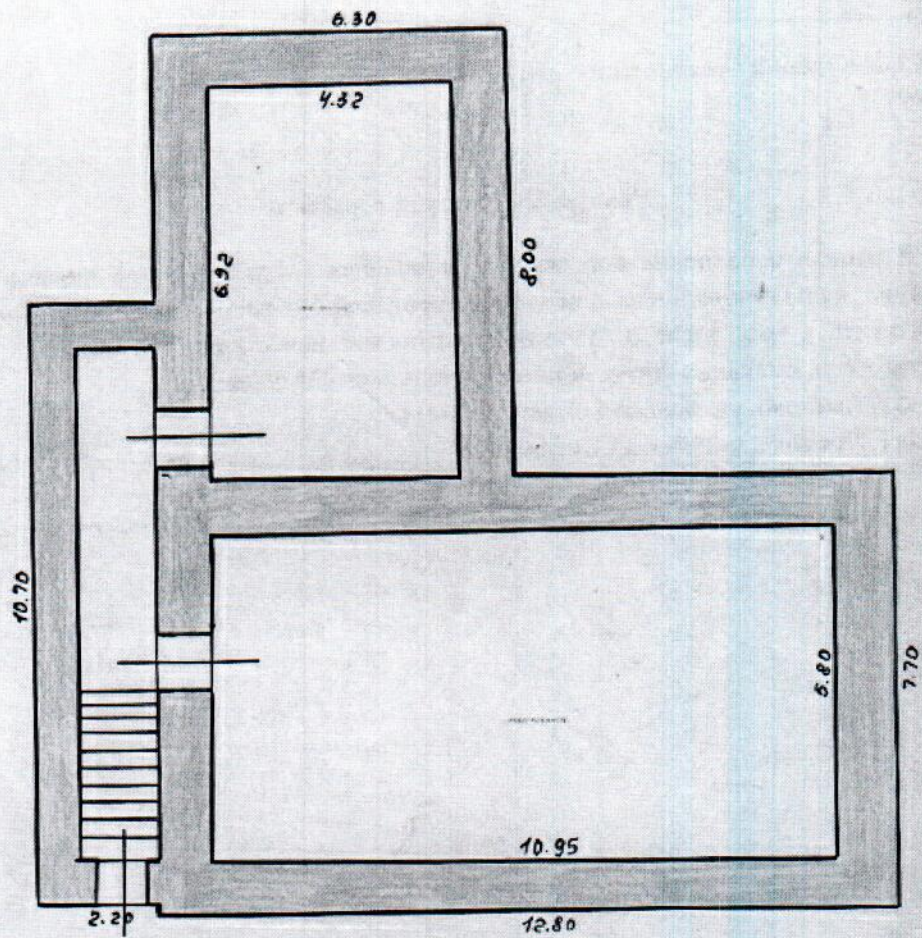
| № по плану | Наименование конструктивных элементов | Описание конструктивных элементов (материал, конструкция, отделка и прочее) | Техническое состояние (осадки, трещины, гниль и т. п.) | Удельный вес конструктивных элементов | | | Итого в % | Процент износа в % к первоначальному весу элементов | |
|---------------|--|---|--|---------------------------------------|---------------------------------------|------------------------------------|-----------------|---|---|
| | | | | Удельный вес конструктивных элементов | Поправка к удельному весу в процентах | Удельный вес элементов с поправкой | | | |
| 1 | 2 | 3 | 4 | 5 | 6 | 7 | 8 | | |
| 1 | Фундаменты | карпидный кирпич | бурное разрушение | 9 | - | 9 | 60 50 45 40 | 1 | |
| 2 | а) наружные и внутренние капитальные стены | карпидное кирпич | использовано при шпатель, валик, шпатель, осадки | 21 | - | 21 | 65 130 40 80 | 2 | |
| 3 | б) перегородки чердачные | гипсовое деревянное | большая трещина | - | - | - | 60 80 | 3 | |
| | междустяжные | бетонное | мелкая трещина | - | - | - | 35 40 | | |
| | подвальные | | | | | | | | |
| 4 | Крыша | плоская с руфобитум | значительная деформация, гниль | 4 | - | 4 | 60 90 35 40 | 4 | |
| 5 | Полы | древянные окрашенные | гниль, повреждение, кор | 8 | - | 8 | 50 70 40 30 | 5 | |
| 6 | Проемы | оконные | капители и карнизы | | | | 50 60 | 6 | |
| | | дверные | филигрань | использовано | 10 | - | 10 | 40 60 | |
| 7 | Отделочн. раб. | Наружн. отделка архитектур. оформл. | ситуативная и подвала | большая удовлетворительно | 16 | - | 16 | 50 40 30 40 | 7 |
| | | Внутрен. отделка | окраска стен и дверей | | | | | | |
| 8 | Электрич. и санит.-технич. работы | Центр. отопление | | | | | 100 | | |
| | | Печное отопление | | | | | | | |
| | | Водопровод | | | | | | | |
| | | Электроосвещен. | | | | | | | |
| | | Радио | | | | | | | |
| | | Телефон | | | | | | | |
| | | Телевидение | | | | | | | |
| | | с газом, колонк. | | | | | | | |
| | | с дров, колонк. | | | | | | | |
| | | с горяч. водосн. | | | | | | | |
| | | Горячее водосн. | | | | | | | |
| Вентиляция | | | | | | | | | |
| Газоснабжение | | | | | | | | | |
| Мусоропровод | | | | | | | | | |
| Лифты | | | | | | | | | |
| Канализация | | | | | | | | | |
| 9 | Разные работы | Арка от лестницы | трещины, повреждение | 9 | - | 9 | 50 50 100 | 9 | |

% износа, приведенный к 100 по формуле: $\frac{\text{процент износа (гр. 8)} \times 100}{\text{удельный вес (гр. 7)}}$

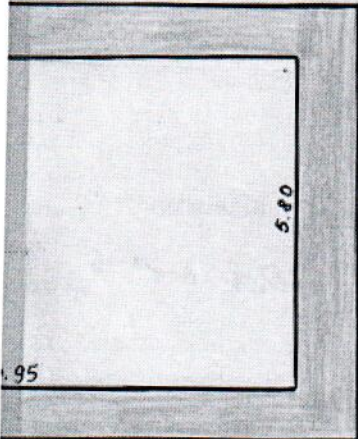
30 30
16 16
50 50

109/23

План лоджата

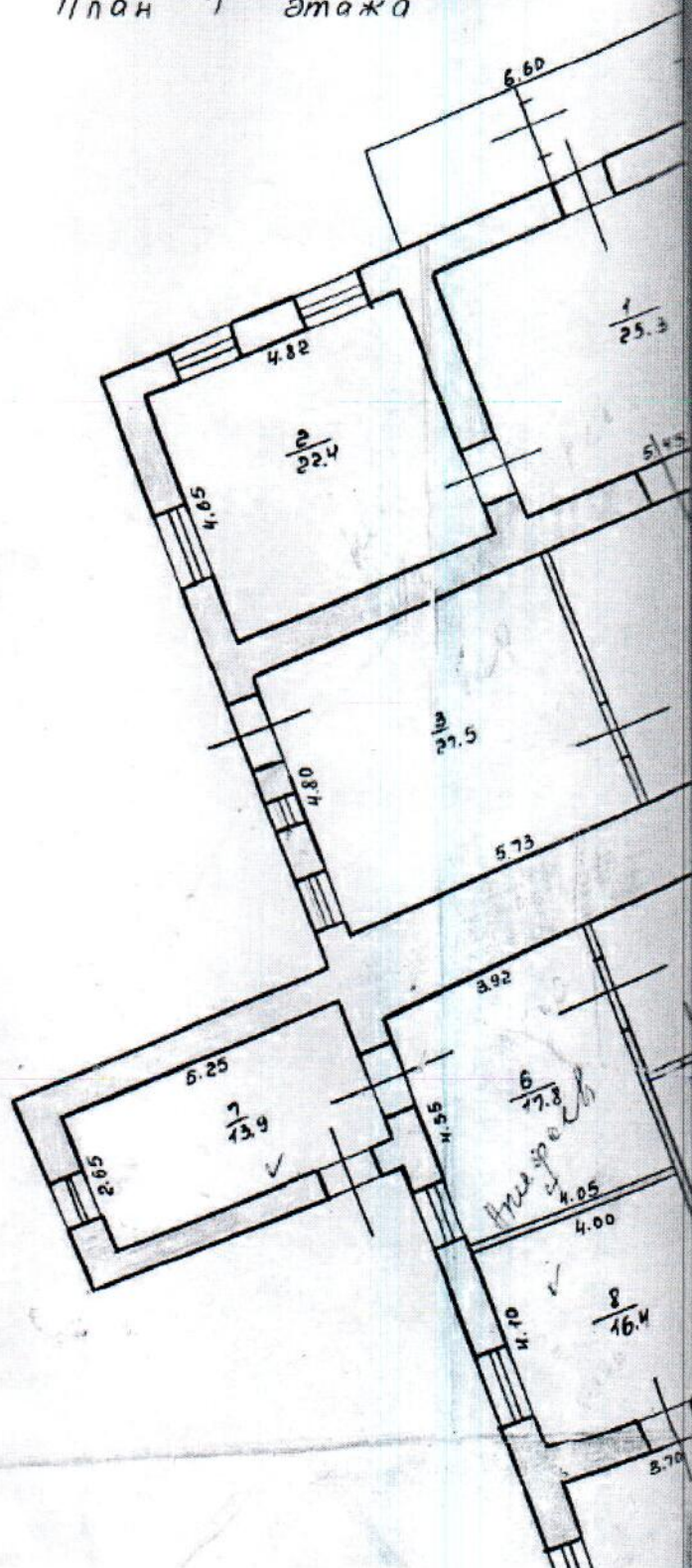


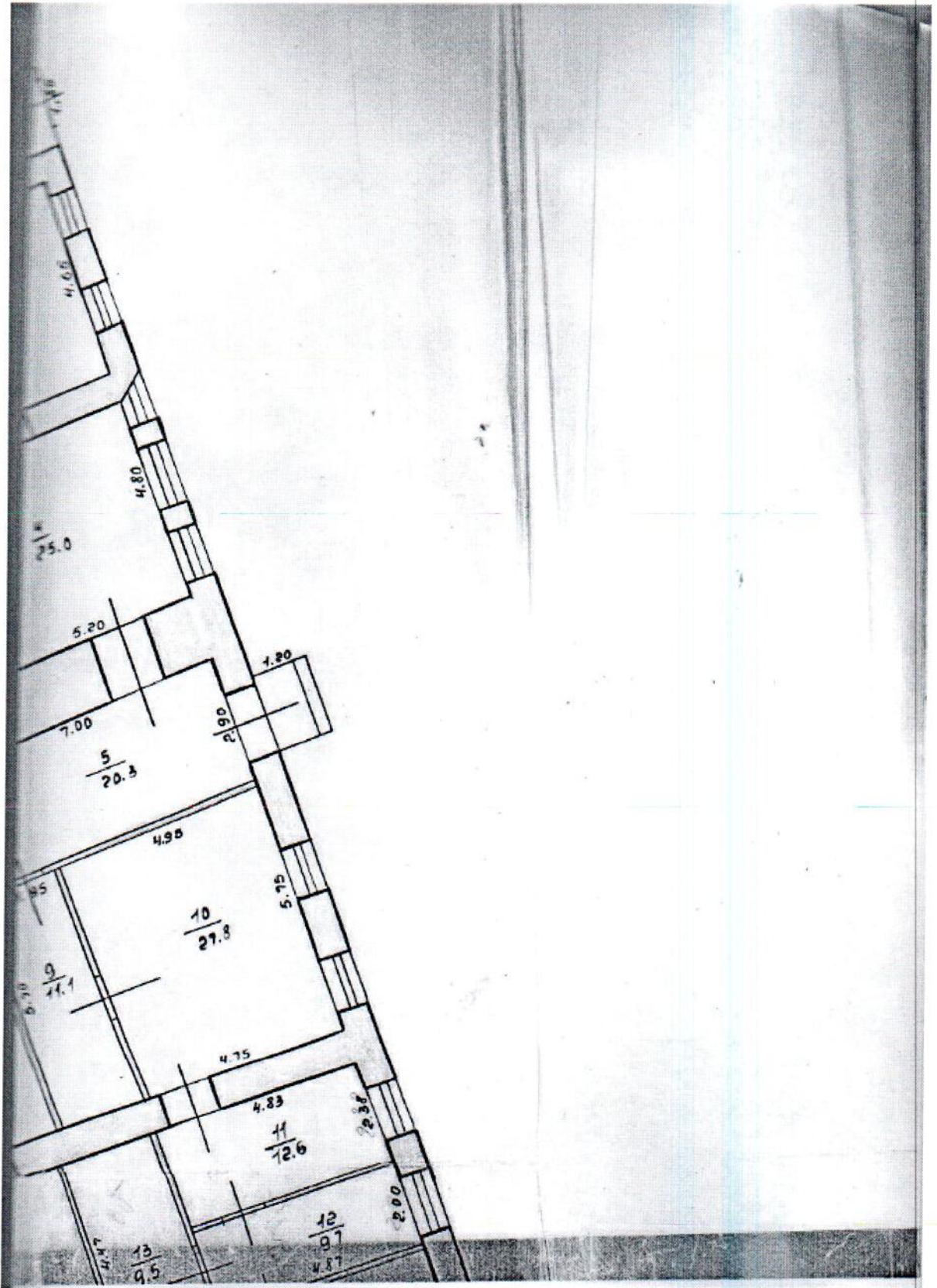
100/23

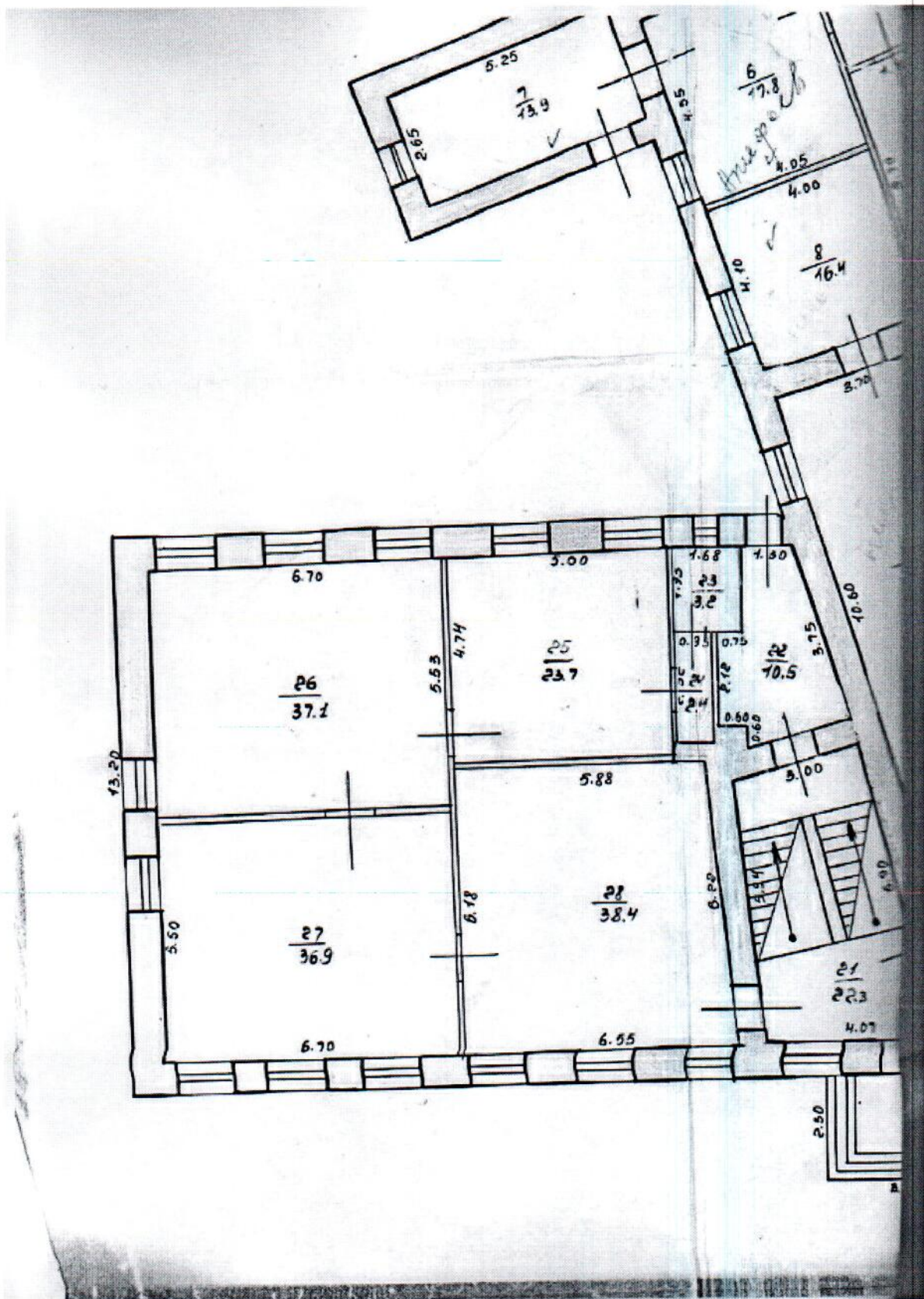


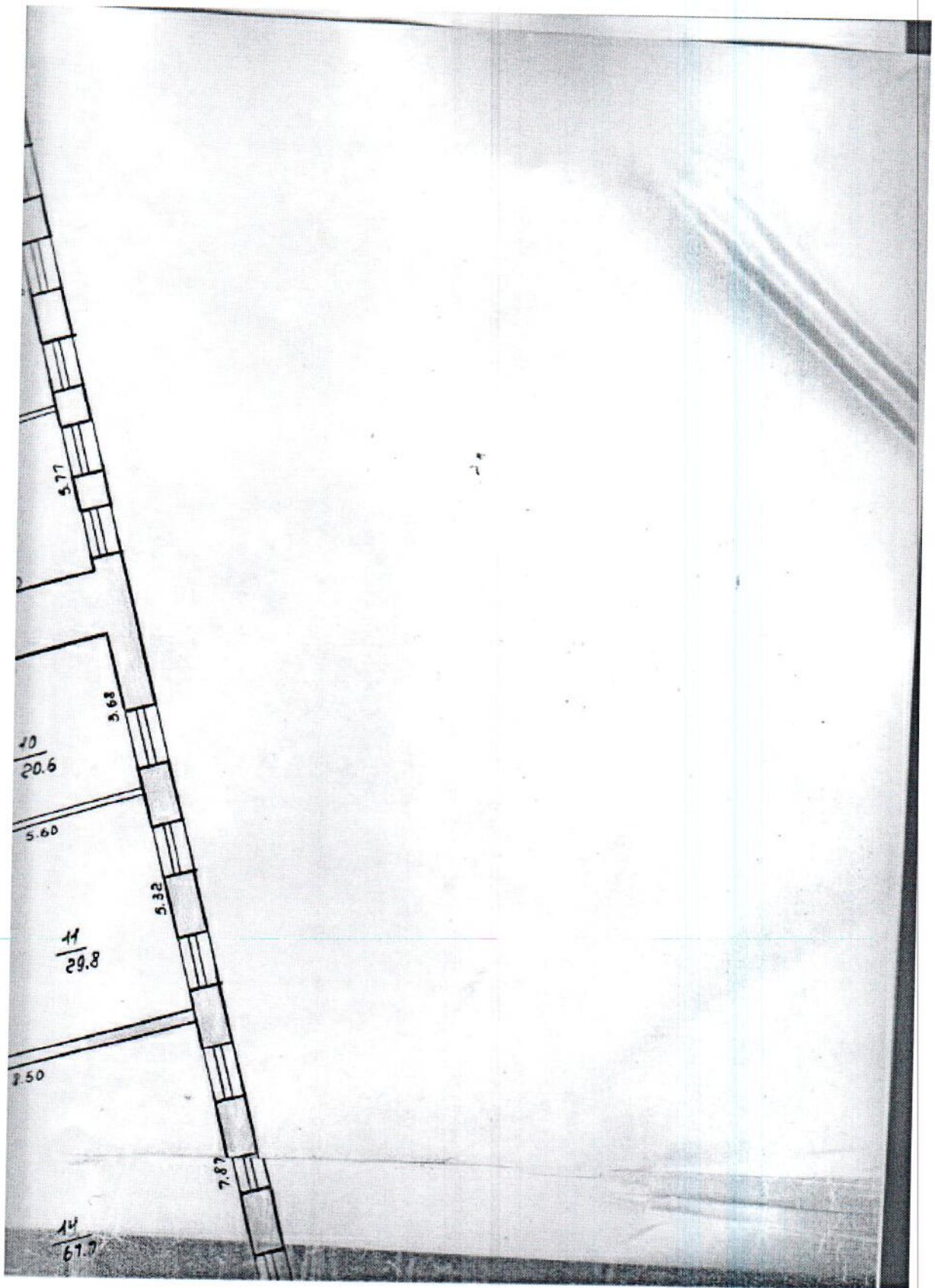
| | | |
|---------|-------------------------------------|---------|
| ИЗДАНИЕ | Линейный чертёж | |
| Лист | ИНВЕНТАРЬ | |
| № 1 | подвала по ул. М. Советская дом № 7 | |
| Дата | Исполнитель | Масштаб |
| | Суболева Е.М. | 00 |
| | Степановатя Олимп | |
| | Чернавина И.А. | |

План 1^{го} этажа









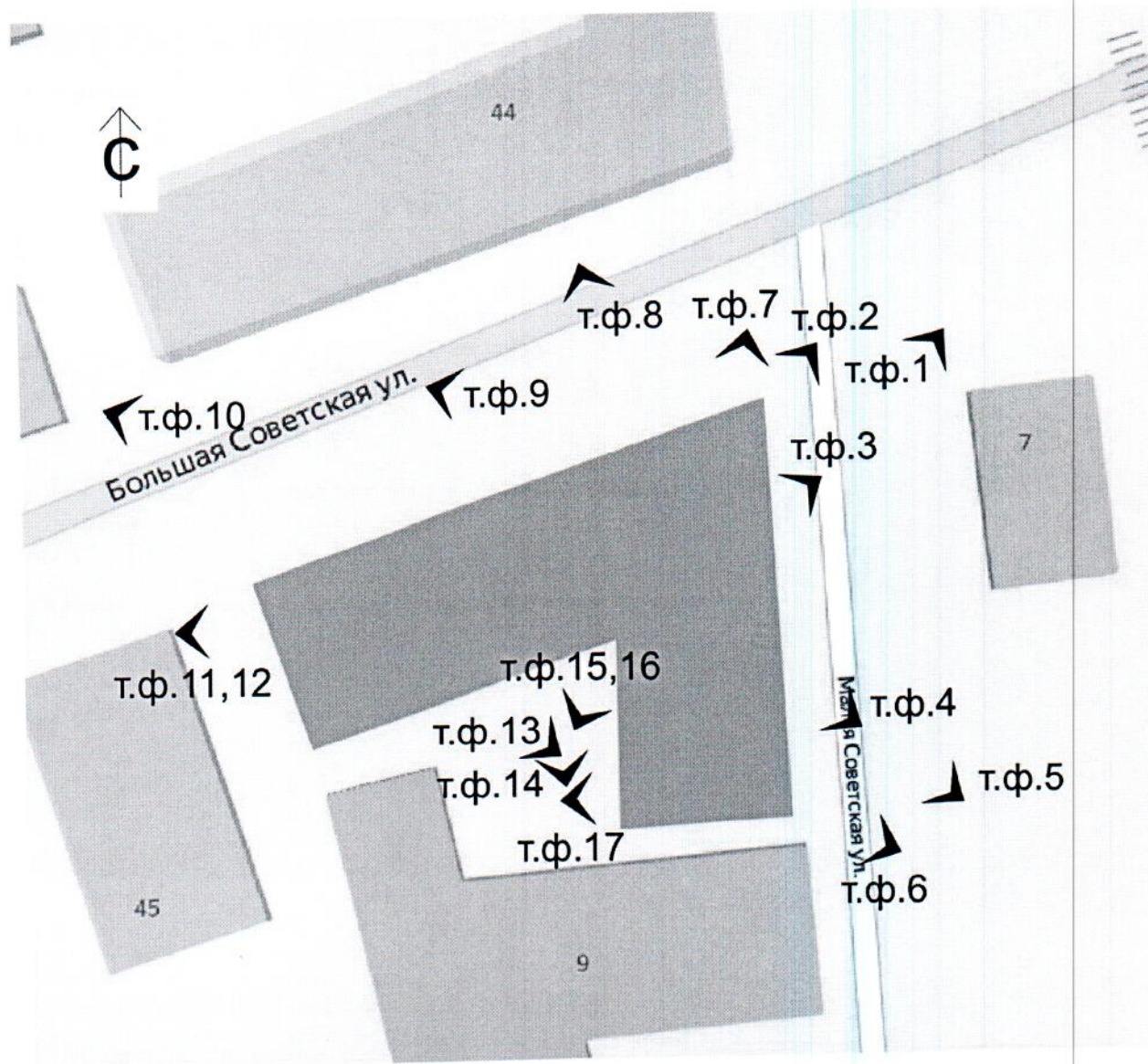
ЭКСПЛИКАЦИЯ

к поэтажному плану жилого дома, расположенного в городе (поселке) Милково
по улице (вер.) М. Советская № 1

| Этаж | № по плану с/р | Назначение частей помещений: жилая комната, кухня, коридор и т. п. | Форматы для подсчета площади | Площадь по внутреннему обмеру в кв. м. | | Высота помещений по внутреннему обмеру |
|----------------|----------------|--|------------------------------|--|------------------------------|--|
| | | | | общая полезная | в том числе: жилая (подсоб.) | |
| 7 | 1 | цех | | 25,3 | 25,3 | 3,80 |
| | 2 | цех | | 22,4 | 22,4 | |
| | 3 | цех | | 27,5 | 27,5 | |
| | 4 | цех | | 25,0 | 25,0 | |
| | 5 | коридор | | 10,3 | 10,3 | |
| | 6 | кабинет | | 17,8 | 17,8 | |
| | 7 | коридор | | 13,9 | 13,9 | |
| | 8 | швейцарская | | 16,4 | 16,4 | |
| | 9 | коридор | | 11,1 | 11,1 | |
| | 10 | прихожая | | 17,8 | 17,8 | |
| | 11 | кабинет | | 12,6 | 12,6 | |
| | 12 | ~ | | 9,7 | 9,7 | |
| | 13 | Салонная | | 9,5 | 9,5 | |
| | 14 | кабинет | | 7,0 | 7,0 | |
| | 15 | кабинет | | 15,7 | 15,7 | |
| | 16 | швейцарская | | 39,8 | 39,8 | |
| | 17 | ~ | | 16,4 | 16,4 | |
| | 18 | Салон | | 18,5 | 18,5 | |
| | 19 | прихожая | | 22,1 | 22,1 | |
| | 20 | ~ | | 9,8 | 9,8 | |
| | 21 | спальня | | 22,3 | 22,3 | |
| | 22 | Салон | | 10,5 | 10,5 | |
| | 23 | туалет | | 3,2 | 3,2 | |
| | 24 | Салон | | 2,4 | 2,4 | |
| | 25 | архив | | 23,7 | 23,7 | |
| | 26 | ~ | | 27,1 | 27,1 | |
| | 27 | ~ | | 36,9 | 36,9 | |
| | 28 | ~ | | 38,4 | 38,4 | |
| Итого по плану | | | | 552,1 | 506,4 | 625 |

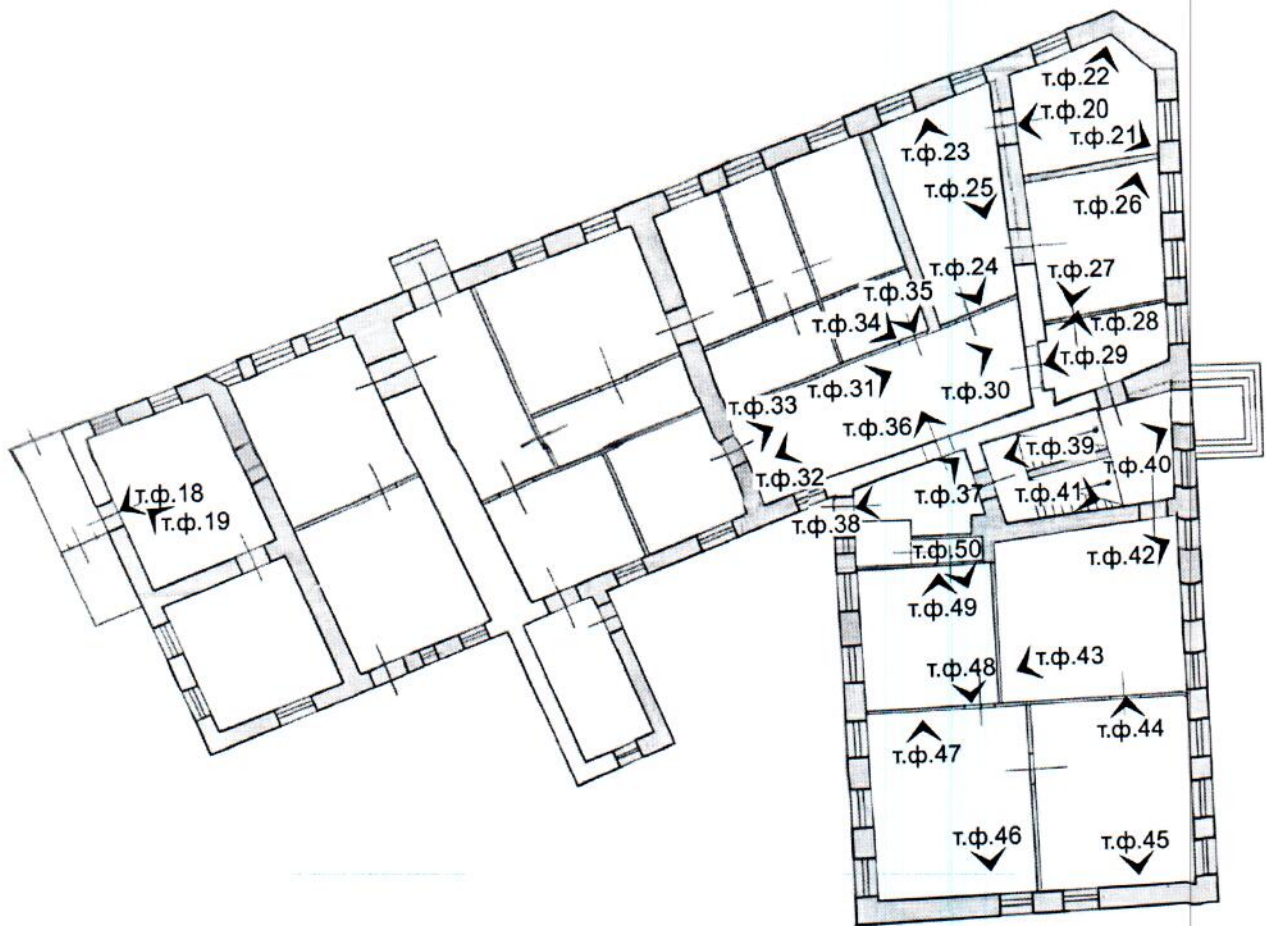
| № инвентаризационной карты | № по плану | Наименование частей, помещений, зданий, сооружений и т. п. | Формы | Площадь по внутреннему размеру в кв. м. | | Всего по плану |
|----------------------------|-------------|--|-------|---|-------------|----------------|
| | | | | в том числе | в том числе | |
| в том числе | в том числе | | | по плану | фактически | |
| 1 | 1 | коридор | | 11,8 | 11,8 | 3,52 |
| | 2 | кабинет | | 16,2 | 16,2 | |
| | 3 | архив | | 23,9 | 23,9 | |
| | 4 | кабинет | | 9,9 | 9,9 | |
| | 5 | " | | 31,9 | 31,9 | |
| | 6 | " | | 18,9 | 18,9 | |
| | 7 | коридор | | 26,4 | 26,4 | |
| | 8 | кабинет | | 13,2 | 13,2 | |
| | 9 | служебная | | 9,0 | 9,0 | |
| | 10 | кабинет | | 21,6 | 21,6 | |
| | 11 | " | | 29,8 | 29,8 | |
| | 12 | столовая | | 14,0 | 14,0 | |
| | 13 | коридор | | 111,3 | 111,3 | |
| | 14 | зал | | 67,7 | 67,7 | |
| | 15 | зал | | 44,6 | 44,6 | |
| | 16 | кабинет | | 27,8 | 27,8 | |
| | 17 | " | | 7,6 | 7,6 | |
| | 18 | столовая | | 23,0 | 23,0 | |
| | 19 | коридор | | 5,1 | 5,1 | |
| | 20 | санузлы | | 5,0 | 5,0 | |
| | 21 | " | | 2,2 | 2,2 | |
| | 22 | коридор | | 26,0 | 26,0 | |
| | 23 | служебная | | 11,8 | 11,8 | |
| | 24 | кабинет | | 9,3 | 9,3 | |
| | 25 | лицей | | 0,3 | 0,3 | |
| | 26 | машинный | | 0,5 | 0,5 | |
| | 27 | лицей | | 0,3 | 0,3 | |
| | 28 | кабинет | | 26,0 | 26,0 | |
| | 29 | " | | 11,8 | 11,8 | |
| | 30 | " | | 16,7 | 16,7 | |
| | 31 | машинный | | 0,9 | 0,9 | |

Планы фотофиксации объекта культурного наследия регионального значения
«Дом, в котором с 1917 г. находился Совет рабочих, солдатских и
крестьянских депутатов Макарьевского уезда» (Нижегородская область,
Лысковский район, г. Лысково, ул. Малая Советская, 7)



Ситуационный план.

Фотофиксация объекта культурного наследия регионального значения «Дом, в котором с 1917 г. находился Совет рабочих, солдатских и крестьянских депутатов Макарьевского уезда» (Нижегородская область, Лысковский район, г. Лысково, ул. Малая Советская, 7)



План 1-го этажа.

Фотофиксация объекта культурного наследия регионального значения «Дом, в котором с 1917 г. находился Совет рабочих, солдатских и крестьянских депутатов Макарьевского уезда» (Нижегородская область, Лысковский район, г. Лысково, ул. Малая Советская, 7)



Точка фотофиксации № 1.

Общий вид с северо-восточной стороны.



Точка фотофиксации № 2.

Фрагмент восточного фасада.



Точка фотофиксации № 3.
Фрагмент восточного фасада.

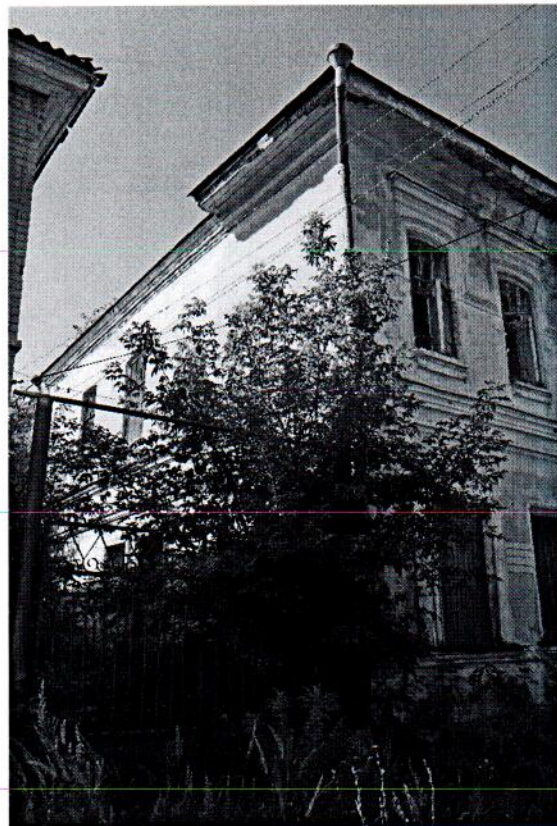


Точка фотофиксации № 4.
Фрагмент восточного фасада.



Точка фотофиксации № 5.

Общий вид с юго-восточной стороны.



Точка фотофиксации № 6.

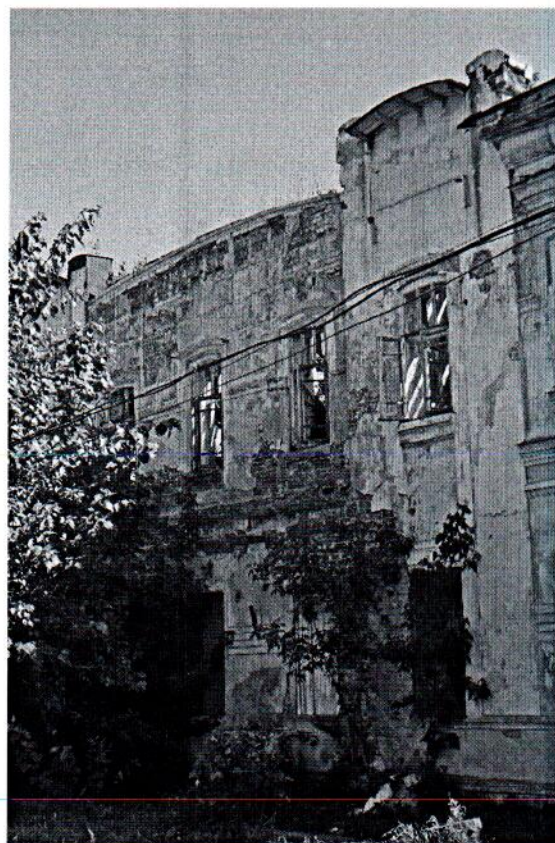
Фрагмент южного фасада.



Точка фотофиксации № 7.
Фрагмент северо-западного фасада.



Точка фотофиксации № 8.
Фрагмент северо-западного фасада.



Точка фотофиксации № 9.
Фрагмент северо-западного фасада.



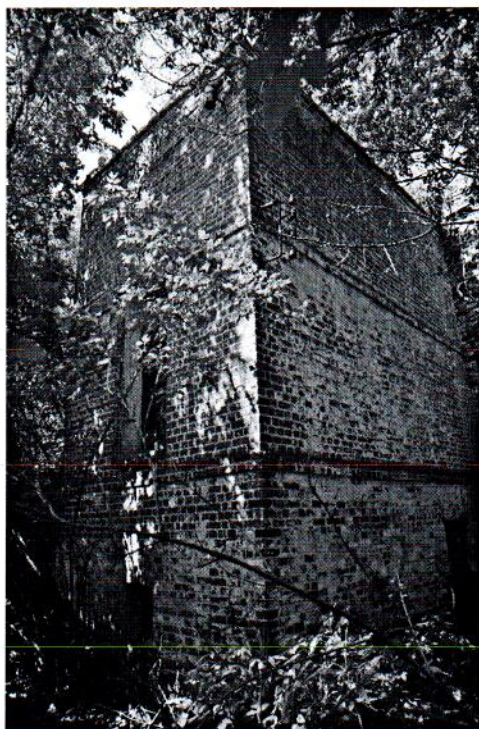
Точка фотофиксации № 10.
Общий вид с северо-западной стороны.



Точка фотофиксации № 11.
Фрагмент юго-западного фасада.



Точка фотофиксации № 12.
Фрагмент юго-западного фасада.



Точка фотофиксации № 13.
Фрагмент юго-восточного фасада.



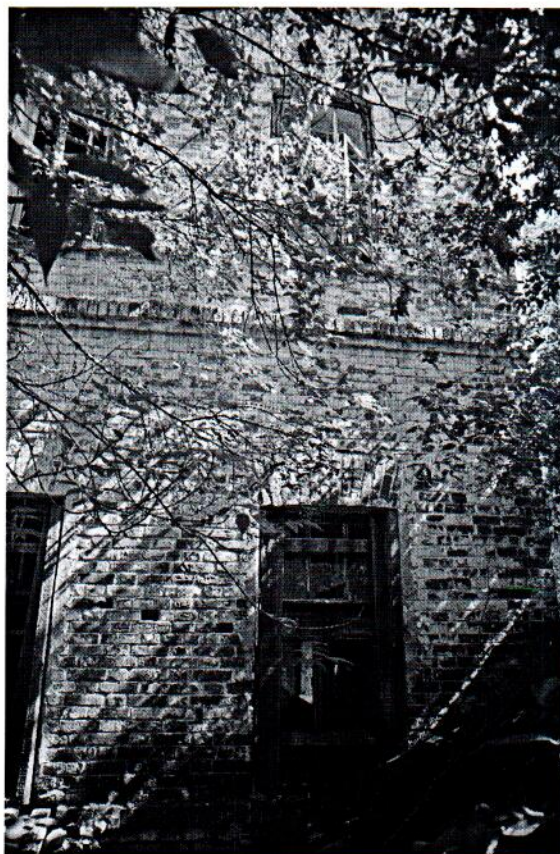
Точка фотофиксации № 14.
Фрагмент юго-восточного фасада.



Точка фотофиксации № 15.
Фрагмент юго-восточного фасада.



Точка фотофиксации № 16.
Фрагмент западного фасада.



Точка фотофиксации № 17.

Фрагмент западного фасада.



Точка фотофиксации № 18.

Фрагмент интерьера. Первый этаж. Внутренние помещения.



Точка фотофиксации № 19.

Фрагмент интерьера. Первый этаж. Внутренние помещения.



Точка фотофиксации № 20.

Фрагмент интерьера. Первый этаж. Внутренние помещения.



Точка фотофиксации № 21.

Фрагмент интерьера. Первый этаж. Внутренние помещения.



Точка фотофиксации № 22.

Фрагмент интерьера. Первый этаж. Внутренние помещения.



Точка фотофиксации № 23.

Фрагмент интерьера. Первый этаж. Внутренние помещения.



Точка фотофиксации № 24.

Фрагмент интерьера. Первый этаж. Внутренние помещения.



Точка фотофиксации № 25.

Фрагмент интерьера. Первый этаж. Внутренние помещения.



Точка фотофиксации № 26.

Фрагмент интерьера. Первый этаж. Внутренние помещения.



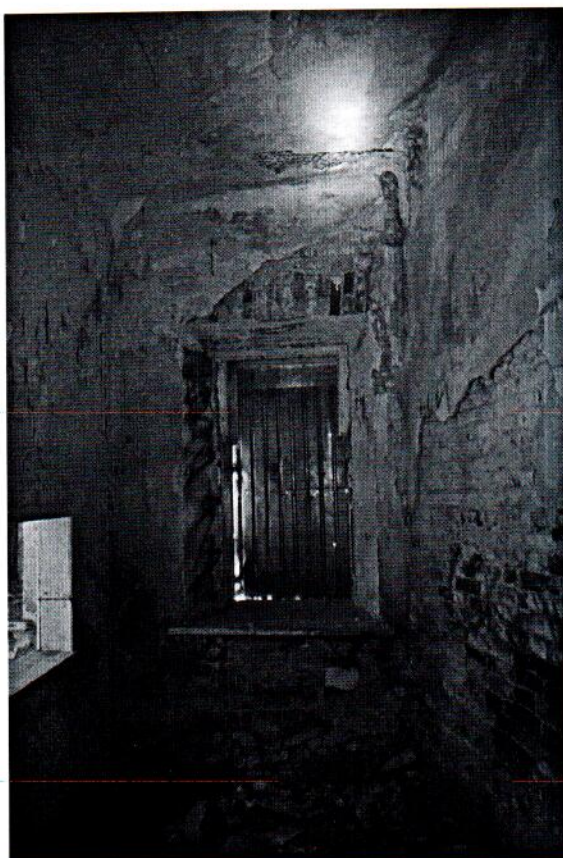
Точка фотофиксации № 27.

Фрагмент интерьера. Первый этаж. Внутренние помещения.



Точка фотофиксации № 28.

Фрагмент интерьера. Первый этаж. Внутренние помещения.



Точка фотофиксации № 29.

Фрагмент интерьера. Первый этаж. Внутренние помещения.



Точка фотофиксации № 30.

Фрагмент интерьера. Первый этаж. Внутренние помещения.



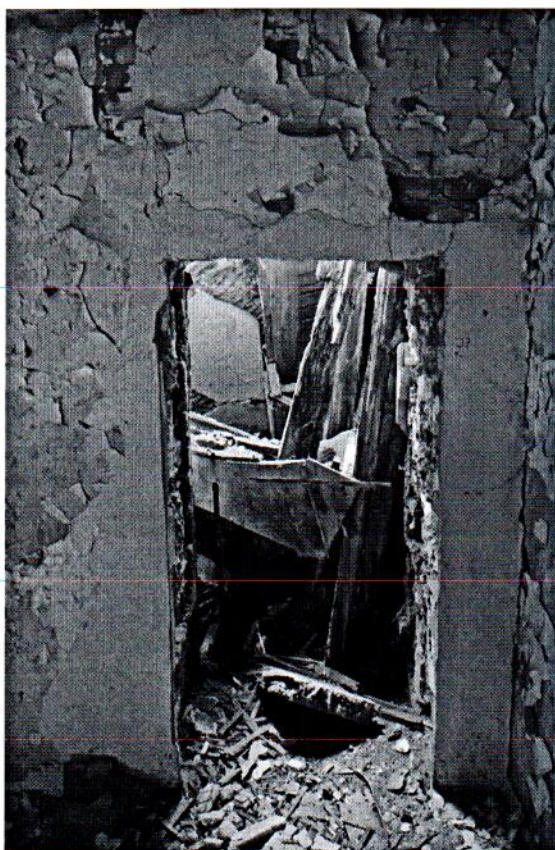
Точка фотофиксации № 31.

Фрагмент интерьера. Первый этаж. Внутренние помещения.



Точка фотофиксации № 32.

Фрагмент интерьера. Первый этаж. Внутренние помещения.



Точка фотофиксации № 33.

Фрагмент интерьера. Первый этаж. Внутренние помещения.



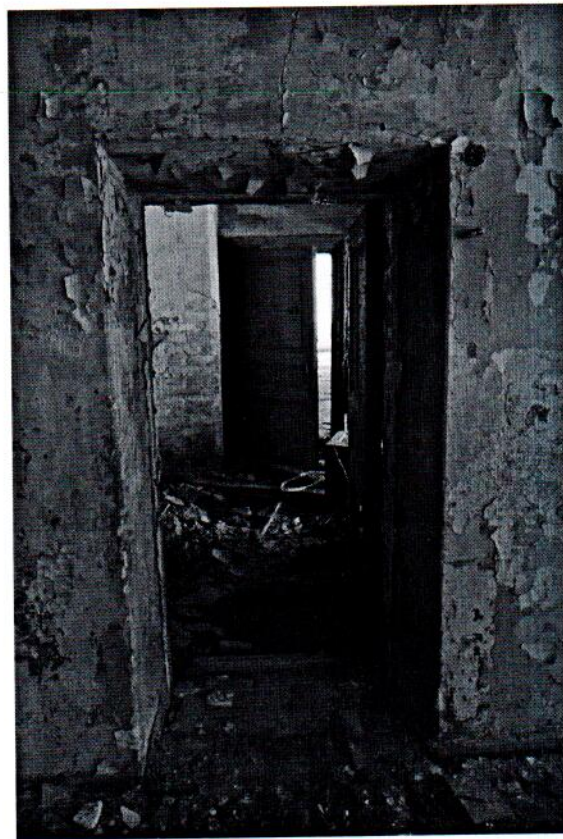
Точка фотофиксации № 34.

Фрагмент интерьера. Первый этаж. Внутренние помещения.



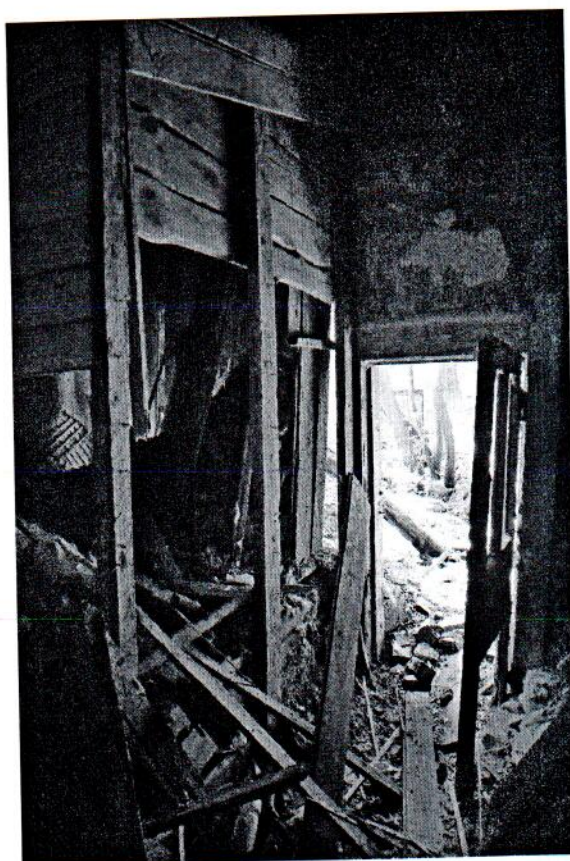
Точка фотофиксации № 35.

Фрагмент интерьера. Первый этаж. Внутренние помещения.



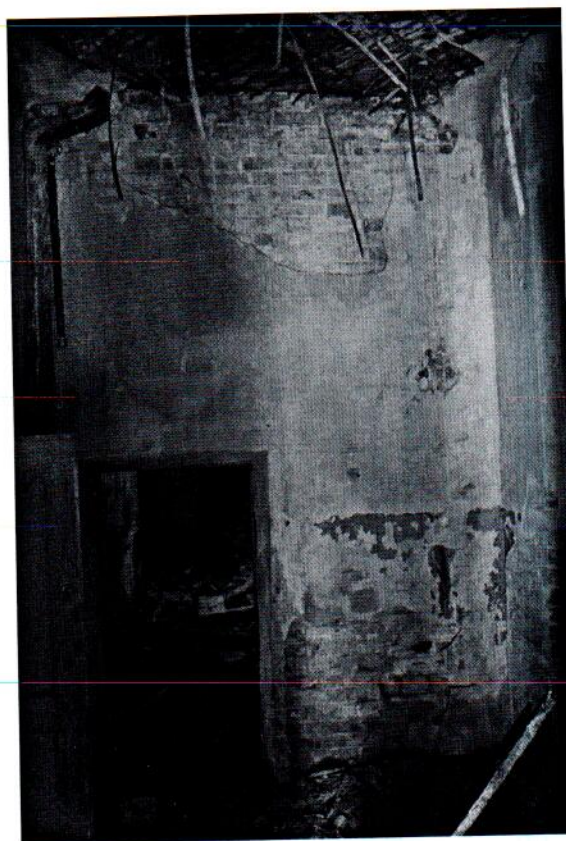
Точка фотофиксации № 36.

Фрагмент интерьера. Первый этаж. Внутренние помещения.



Точка фотофиксации № 37.

Фрагмент интерьера. Первый этаж. Внутренние помещения.



Точка фотофиксации № 38.

Фрагмент интерьера. Первый этаж. Внутренние помещения.



Точка фотофиксации № 39.

Фрагмент интерьера. Первый этаж. Внутренние помещения.



Точка фотофиксации № 40.

Фрагмент интерьера. Первый этаж. Внутренние помещения. Лестница.



Точка фотофиксации № 41.

Фрагмент интерьера. Первый этаж. Внутренние помещения. Лестница.



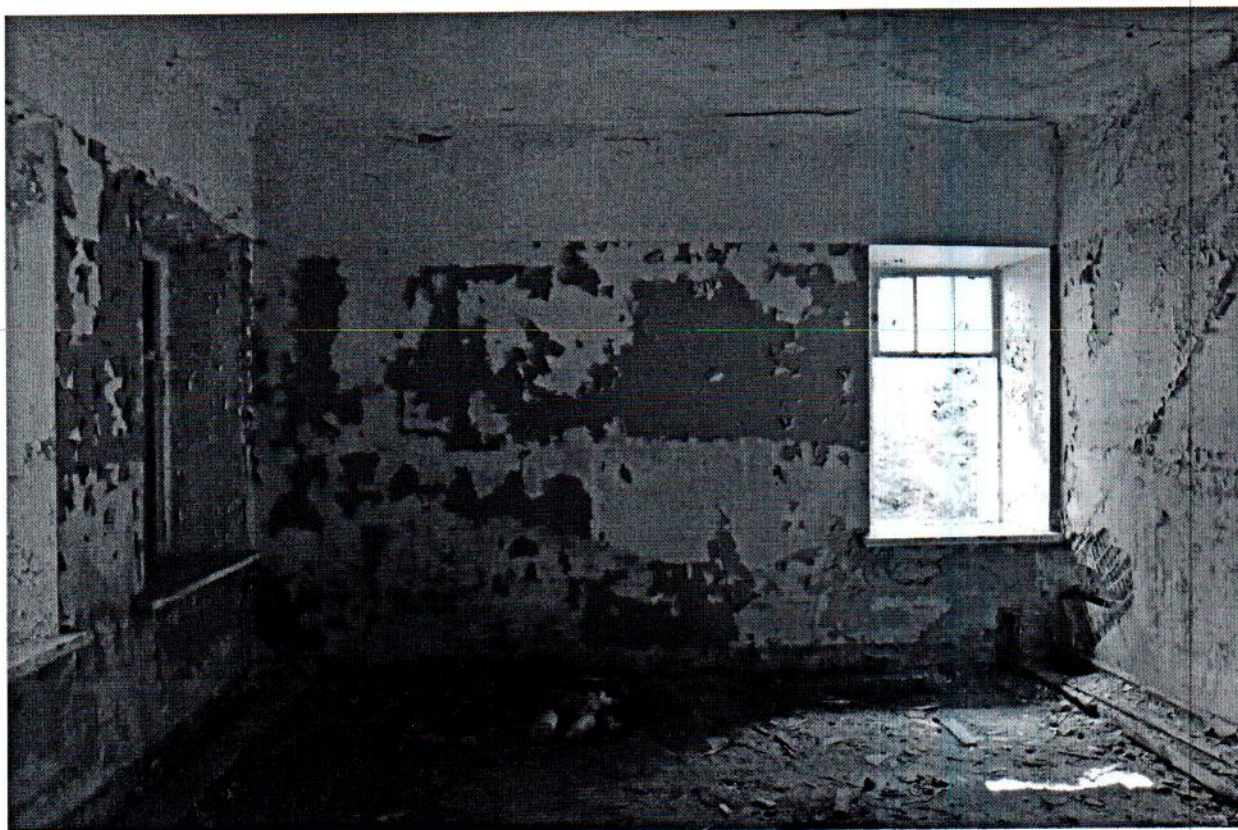
Точка фотофиксации № 42.

Фрагмент интерьера. Первый этаж. Внутренние помещения.



Точка фотофиксации № 43.

Фрагмент интерьера. Первый этаж. Внутренние помещения.



Точка фотофиксации № 44.

Фрагмент интерьера. Первый этаж. Внутренние помещения.



Точка фотофиксации № 45.

Фрагмент интерьера. Первый этаж. Внутренние помещения.



Точка фотофиксации № 46.

Фрагмент интерьера. Первый этаж. Внутренние помещения.



Точка фотофиксации № 47.

Фрагмент интерьера. Первый этаж. Внутренние помещения.



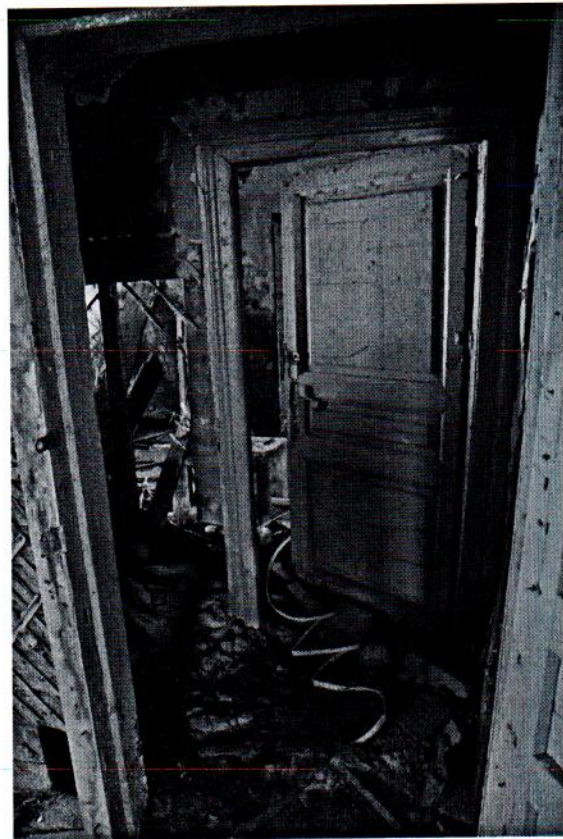
Точка фотофиксации № 48.

Фрагмент интерьера. Первый этаж. Внутренние помещения.



Точка фотофиксации № 49.

Фрагмент интерьера. Первый этаж. Внутренние помещения.



Точка фотофиксации № 50.

Фрагмент интерьера. Первый этаж. Внутренние помещения.

Приложение
к акту технического состояния
объекта культурного наследия № 33
от «25» октября 2023 г.

**Состав (перечень) видов работ по сохранению
объекта культурного наследия**

| № п/п | Наименование работ | Сроки проведения работ |
|----------|--|--|
| 1 | Заказчику работ (собственнику, иному законному владельцу) получить задание на проведение работ по сохранению объекта культурного наследия (на разработку проектной документации) в соответствии с порядком, утвержденным приказом Министерства культуры Российской Федерации от 08 июля 2016 г. № 1278 | В течение 6 (шести) месяцев со дня утверждения охранного обязательства приказом Управления |
| 2 | Разработать проект на проведение работ по сохранению Объекта организацией, имеющей лицензию на осуществление деятельности по сохранению объектов культурного наследия (памятников истории и культуры) народов Российской Федерации | В течение 18 (восемнадцати) месяцев со дня утверждения охранного обязательства приказом Управления |
| 3 | <p>Производителю работ получить в Управлении разрешение на проведение работ по сохранению Объекта</p> <p>Выполнить силами организации, имеющей лицензию на осуществление деятельности по сохранению объектов культурного наследия (памятников истории и культуры) народов Российской Федерации, работы по сохранению Объекта</p> <p>Выполнить работы по благоустройству в границах территории объекта культурного наследия</p> <p>Осуществить в соответствии с нормами действующего законодательства приемку работ по сохранению Объекта</p> | В течение 36 (тридцати шести) месяцев со дня утверждения охранного обязательства приказом Управления |

| | | |
|---|---|--|
| 4 | Проводить необходимые ремонтные работы, поддерживающие надлежащее техническое состояние Объекта по мере их необходимости | В течение срока эксплуатации Объекта |
| 5 | Установить информационную надпись и обозначение на фасаде объекта культурного наследия, содержащую информацию об объекте культурного наследия | В течение 36 (тридцати шести) месяцев со дня утверждения охранного обязательства приказом Управления |

Примечания: работы по сохранению Объекта проводить на основании письменного задания и разрешения на проведение указанных работ, выданных управлением государственной охраны объектов культурного наследия Нижегородской области в соответствии с согласованной проектной документацией.

Составитель:



(подпись)

Бочегов Александр
Алексеевич

(ФИО)

Тур / Башкиров ИИ